



FICHE DE SECTEUR #4, Sentier du Day-Cabane pêcheurs

Facile - assez facile

Point de départ : Haut du sentier du Day-Cabane des pêcheurs([46.722804, 6.404871](#))

Dès 18h30, un apéritif aura lieu au refuge des Clées, Crêt blanc ([46.729896, 6.481805](#)). Le trajet se fait en auto-partage).

1. Tâches pour l'accueil par le guide

- Donnez des explications relatives au téléchargement de sa fiche de secteur sur le site <https://lorbe-vivante.ch/> (Ceci est recommandé car quand il n'y aura pas de réseau, vous aurez ainsi la carte du secteur). Cliquer sur les liens de son secteur et télécharger le document.
- Informez votre équipe que les vidéos peuvent être envoyées à Orbe vivante par mail (orbevivante@gmail.com) ou site de téléchargement. Attention, il faut veiller avant de filmer à avoir l'accord des autres membres de l'équipe.

- **Présentez les informations contenues sur cette fiche de secteur !**

2. Equipements

Obligatoire : sacs poubelles noirs, un sac de jute pour gros/lourds déchets, chaque équipe a une pince à disposition pour des déchets problématiques (sacs de crottes, ou autres) portée par une personne qui ne peut pas facilement se baisser, sinon aucun équipement obligatoire.

Recommandés : bottes ou chaussures de randonnée, gilet fluo, gants de jardin.

3. Objectif et prescriptions de sécurité

L'objectif de cet après-midi est de ramasser les déchets dans les milieux plus ou moins sauvages principalement. Ne perdez pas de temps au bord des routes bitumées qui sont du ressort des communes.

Il n'y a pas toujours de réseau, donc il n'est pas toujours possible d'appeler les secours, restez toujours groupés ou du moins à proximité des autres participants. Soyez prudents, les rives peuvent être rocheuses, il y a des falaises, il n'y a pas toujours de sentier. Les rochers des rives sont souvent glissants, de même que le lit de la rivière.

Ne prenez pas de risques car comme lorsque vous êtes seul, c'est votre responsabilité seule qui est engagée.

En cas d'accident appelez le 144 (fonctionne dans toute la zone). En cas de problème sérieux (s'il y a du réseau), informez-nous au 078 886 74 35.

4. Lieux de dépose des déchets et tri

Cabane des pêcheurs Ballaigues ([46.721652, 6.417623](#)).

5. Transports publics le plus proche pour le retour

Ballaigues, arrêt bus Jura Rosaly : ([46.733922, 6.428836](#)) ou gare du day ([46.717431 6.400903](#)).

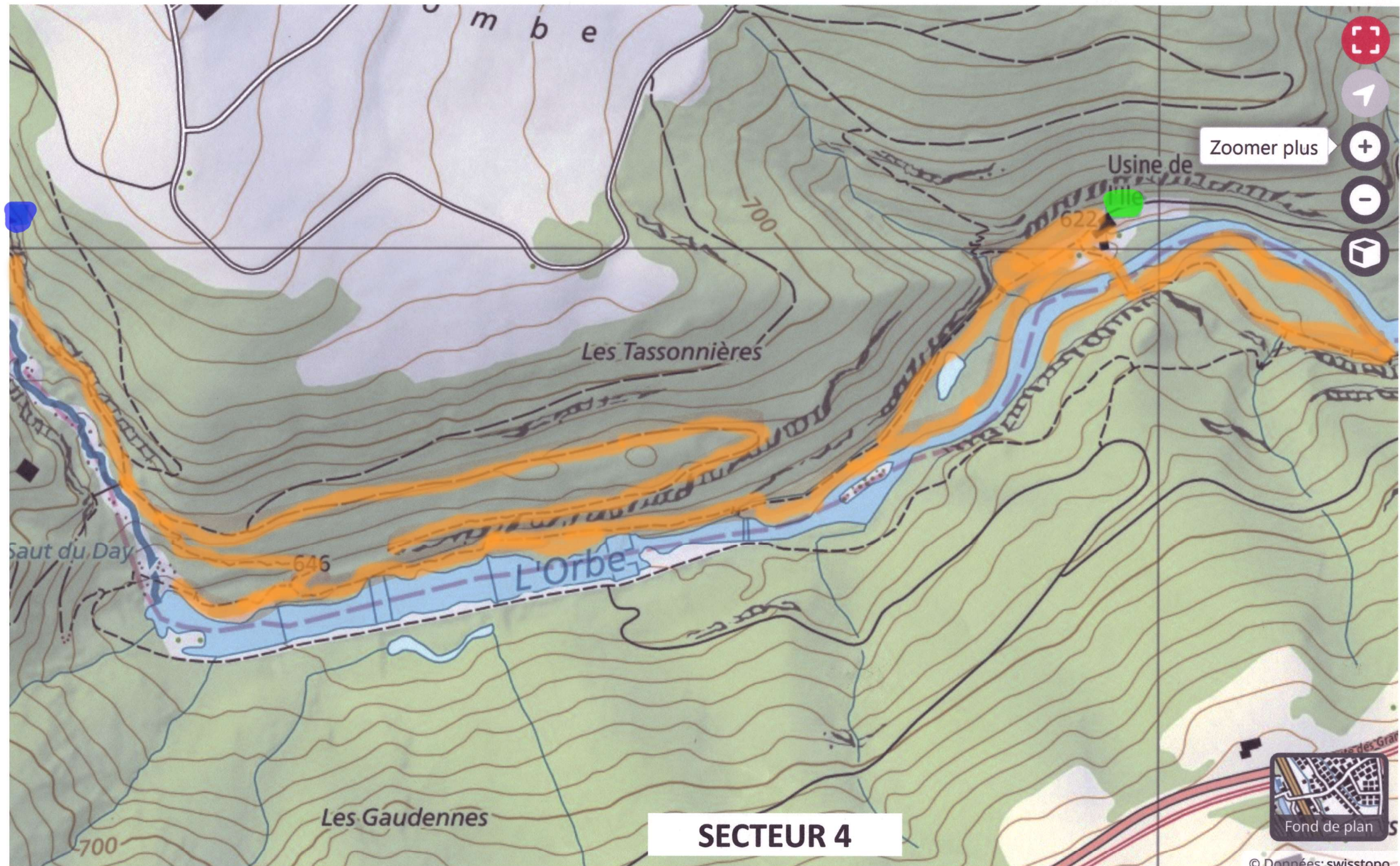
6. Carte au 25'000 et trajet de principe (voir page suivante)

Recommandez aux participants l'utilisation de l'app Swisstopo.

Sur la carte qui vous est remise, les légendes sont : en bleu point de départ, en orange trajet du ramassage des déchets, en vert le point de dépose des déchets, en rose, le(s) trajet(s) de retour et arrêt(s) de transport public.

7. Commentaires importants sur le trajet

Ne descendre dans le lit que lorsque cela est sans danger et si vous êtes équipés. (voir la carte). Si vous traversez sur les murs béton des seuils, attention, c'est glissant.



SECTEUR 4

